

2016



# RAPPORT D'ACTIVITÉS



**CCCE**

COMITÉ  
CONSULTATIF  
COUTUMIER  
ENVIRONNEMENTAL

# SOMMAIRE

Le mot du Président .....	3
<b>LA NOUVELLE COMPOSITION DU CCCE .....</b>	<b>4</b>
<b>1. Point sur la gouvernance du CCCE .....</b>	<b>7</b>
1.1. Représentation en assemblée générale CCCE .....	7
1.2. Représentation en Conseil CCCE .....	9
1.3. Les réunions de Bureau CCCE .....	10
<b>2. Etat des activités du CCCE .....</b>	<b>11</b>
2.1. L'équipe technique CCCE .....	11
2.2. Suivi de la mise en œuvre des recommandations du CCCE .....	12
2.2.1. Etat des recommandations applicables à Vale NC .....	12
2.2.2. Etat des recommandations à responsabilités partagées .....	16
2.3. Bilan des études environnementales .....	17
2.4. Etat des réunions et visites techniques du CCCE .....	20
2.4.1. Etat des réunions techniques CCCE .....	20
2.4.2. Etat des visites techniques CCCE .....	21
2.5. Bilan de la communication du CCCE .....	24
2.5.1. La mise en place d'un site internet .....	24
2.5.2. La mise en place d'une page Facebook .....	25
2.5.3. Un bulletin d'information environnementale .....	25
2.5.4. Participation aux évènements socio-culturels .....	26
<b>CONCLUSION ET PERSPECTIVES 2017 .....</b>	<b>29</b>
Communiqué de presse du CCCE .....	30

# Mot du Président

Chers lecteurs, lectrices,

C'est en qualité de nouveau Président du Comité Consultatif Coutumier Environnemental, structure du Pacte pour un développement durable du Grand Sud, que j'ai l'honneur de vous transmettre ce rapport d'activités qui fait état du bilan moral et financier de l'association pour l'exercice 2016.

Au travers de ces quelques mots je tiens avant tout à saluer l'ancien Conseil et Bureau du CCCE, présidés par M. Maurice DHOU, pour le travail accompli durant les années difficiles que l'on a pu connaître.

Après les épisodes environnementaux malencontreux qu'a connu Vale Nouvelle-Calédonie, nous devons nous assurer que tous les systèmes de sécurité et de contrôle soient pleinement opérationnels. C'est pourquoi nous avons poursuivi le suivi des recommandations émises il y a deux ans et en avons formulées de nouvelles en 2016.

Aussi, face à la période de crise mondiale de nickel, Vale NC, pour sa survie, se concentre en priorité sur l'augmentation de sa production et la réduction des coûts. Dans ce contexte, l'environnement reste fragile et c'est la raison pour laquelle nous sommes restés particulièrement vigilants et avons maintenu un dialogue constant avec l'industriel et les parties prenantes.

Des projets d'envergure ont également vu le jour : délivrance de l'autorisation d'exploitation minière pour les 25 prochaines années, projet de stockage de résidus secs, demande d'assouplissement des valeurs limites de rejet en manganèse via l'émissaire marin.

Dans ce cadre, nous devons pouvoir nous développer face à ces évolutions, et c'est pourquoi nous avons proposé aux coutumiers la mise en place d'une Brigade Environnementale Coutumière (BEC) du Sud. Cette cellule, dont la faisabilité est actuellement en cours de réflexion, viendrait en complément du CCCE et aurait notamment pour but de suivre le littoral marin et côtier dans la zone d'influence de Vale NC.

L'environnement et le respect des valeurs coutumières sont nos priorités. Vous pouvez compter sur nous.

Je vous souhaite une bonne lecture à toutes et à tous.

Robert ATITI,  
Président du CCCE



# BILAN MORAL 2016



## > LA NOUVELLE COMPOSITION DU CCCE

L'année 2016 a débuté avec de nouveaux représentants au sein de l'Assemblée Générale (Ci-après AG), du Conseil et du Bureau du CCCE (cf. 1). Cette nouvelle représentation a été actée le 11 Décembre 2015 à l'occasion de l'Assemblée Générale et du Conseil qui se sont tenu à l'hôtel Le Centre à Ducos-Nouméa.

### ASSEMBLÉE GÉNÉRALE : MEMBRES DE DROIT

MEMBRES DE DROIT	REPRÉSENTANTS TITULAIRES	REPRESENTANTS SUPPLEANTS
Sénat Coutumier	Rock Alphonse WAMYTAN	Victor AKAPO
Conseil Coutumier Drubéa Kapüme	Augustin KATE	Justin GAIA
Chefferie de Touaourou-Waho	Adrien KOROMA	Bernard VOUTI
Chefferie de Unia	Lambert TARA	A désigner
Chefferie de Goro	Jean-Pierre AGOURERE	Martial ATITI
Chefferie du Mont-Dore	Adolphe MOYATEA	Gilbert KATE
Chefferie de Saint-Louis	Jean-Pierre WAMYTAN	Rezza WAMYTAN
Chefferie de La Conception	Rudolph TOGNA	Maurice DHOU
Chefferie de Paita	Clément PAITA	Marcel PAITA
Chefferie de l'île Des Pins	Marcellin DOUEPERE	Charles NEOERE
Chefferie de l'île Ouen	Pascal WADECLA	A désigner
Le Comité Rhéébù Nùù	André VAMA	Guy TONKOMBOUE





Le Bureau, désormais présidé par M. Robert ATITI, reprend la gestion des affaires courantes de l'association pour un exercice d'une durée minimum d'un (1) an tel que prévu dans les statuts du CCCE.

ASSEMBLÉE GÉNÉRALE : MEMBRES OBSERVATEURS		
MEMBRES OBSERVATEURS	REPRÉSENTANTS TITULAIRES	REPRESENTANTS SUPPLEANTS
Vale Nouvelle-Calédonie	Jean-Michel N'GUYEN	Joao VIDOCA
Chefferie de N'Dé	Mélanie GAIA	Paino GOULOU
Chefferie de Naniouni	Norbert KOTOPEU	Gérard GAIA
Chefferie de Saint-Laurent	A désigner	A désigner
Chefferie de Bangou	Pierre COTTIN	Jean-Marc COTTIN
Chefferie de Touete	A désigner	A désigner
Chefferie de Wapan	A désigner	A désigner
Chefferie de Kéré	A désigner	A désigner
Chefferie de Youati	A désigner	A désigner
Chefferie de Comagna	A désigner	A désigner
Chefferie de Vao	A désigner	A désigner
Chefferie de Ouatchia	A désigner	A désigner
Chefferie de Gadji	A désigner	A désigner

# BILAN MORAL 2016

## > LA NOUVELLE COMPOSITION DU CCCE (SUITE)

CONSEIL : MEMBRES TITULAIRES ET SUPPLÉANTS		
ENTITES	REPRÉSENTANTS TITULAIRES	REPRESENTANTS SUPPLEANTS
Sénat Coutumier	Rock Alphonse WAMYTAN	Victor AKAPO
	Victor AKAPO	Rock Alphonse WAMYTAN
Conseil Coutumier Drubéa-Kapüme	Roger Marie-Giles NORARO	Miguel KATE
	Rudolph TOGNA	Fabrice PIDJOT
	Augustin PAITA	Norbert KOTOPEU
	Marcelin DOUEPERE	Charles NEOERE
	Jean-Charles AKOUGNI	Gilles VENDEGOU
Chefferies de Yaté	Robert ATITI	Adrien KOROMA
Chefferies du Mont-Dore	Joseph KATE	Kenny POITCHILI
Chefferies de l'île Des Pins	A désigner	A désigner
Comité Rhéébù Nùù	André WAMA	Martial ATITI
	Gilles TARA	Steeve OUETCHO
	Alain MOUYRI	Guy TONKOMBOUE
	Siléva MAPOU	Lambert TARA
	Maurice DHOU	Rezza WAMYTAN
Vale Nouvelle-Calédonie	Jean-Michel N'GUYEN	Yann VESSILLER
	Joao VIDOCA	Georges MANDAOUÉ

BUREAU : MEMBRES	
FONCTION	REPRESENTANT
Président	Robert ATITI
Vice-Président	Maurice DHOU
Trésorier	Joseph KATE
Secrétaire	Norbert KOTOPEU





## **1. POINT SUR LA GOUVERNANCE DU CCCE**

### **1.1. REPRÉSENTATION EN ASSEMBLÉE GÉNÉRALE CCCE**

Une (1) assemblée générale ordinaire du CCCE s'est tenue le 29 Juillet 2016 à la tribu de Naniouni – commune de Païta.



# BILAN MORAL 2016

A cette occasion, les membres de droit présents ont acté quatre (4) délibérations :

- **Délibération 1** : Le bilan financier 2015 a été validé. Egalement, les membres de droit ont acté la régularisation des dettes du CCCE datant de l'exercice 2015.
- **Délibération 2** : Les membres de droit ont nommé à l'unanimité le cabinet PWC en tant que commissaire aux comptes afin de certifier les comptes du CCCE pour l'exercice 2016, 2017, 2018, 2019, 2020, 2021.
- **Délibération 3** : Les membres ont validé le bilan moral et financier 2016 actuel du CCCE et ont approuvé les perspectives 2016 (2<sup>ème</sup> semestre 2016) qui consistaient d'une part à initier le projet de désengrèvement de l'estuaire de la Kwé et d'autre part à organiser une visite de la pépinière de Linhares au Brésil.
- **Délibération 4** : Un état des recommandations du CCCE issues du protocole d'accord signé avec Vale NC. Les membres de droit ont demandé de relancer les recommandations en attente, à savoir :
  - > La mise en place de campagnes d'analyse de la qualité de l'air ambiant sur l'île Ouen et Goro en utilisant la station mobile ;
  - > La mise en place d'un système d'aspiration du vrac solide dans les cales des cargos si les améliorations apportées ne donnent pas les résultats escomptés ;
  - > Réparer les fissures au niveau de la géomembrane du parc à résidus de la Kwé Ouest ;
  - > Réaliser des essais par traçage au niveau du Trou Bleu.



L'Assemblée Générale s'est terminée par une plantation commémorative d'espèces endémiques au sein de la tribu.



## 1.2. REPRÉSENTATION EN CONSEIL CCCE

Trois (3) réunions de Conseil CCCE se sont déroulées au cours de l'année 2016.

### • Conseil du 29 Juillet 2016 à la tribu de Naniouni

La 1<sup>ère</sup> réunion s'est déroulée le 29 Juillet en parallèle à l'Assemblée Générale survenue à la tribu de Naniouni. En plus des quatre (4) délibérations adoptées, le Bureau a également soumis aux conseillers trois (3) propositions de modification du règlement intérieur :

- > **Proposition 1** : Ajouter à l'article 3 « Tout membre du Bureau qui, sans excuse, n'aura pas assisté à trois réunions consécutives du Bureau, peut être considéré comme démissionnaire par le Président (ou le Vice-Président si le membre concerné est le Président). S'il est effectivement considéré comme démissionnaire, le membre qu'il représente devra procéder à son remplacement au sein du Conseil d'administration. Le Conseil d'administration devra alors procéder à l'élection du membre du Bureau, conformément aux dispositions des statuts. »
- > **Proposition 2** : Ajouter à l'article 5 « ...En revanche, l'association ne prend pas en charge les frais de repas lors des réunions de Bureau. »
- > **Proposition 3** : Ajouter à l'article 8 « Le Président du CCCE, ou le Vice-Président du CCCE en l'absence de ce dernier, a seul autorité pour attribuer et/ou reprendre le(s) véhicule(s) du CCCE au personnel ou aux membres du CCCE. »

Ces propositions n'ont pas pu être validées à l'unanimité.

### • Conseil du 28 Octobre 2016 dans les locaux du CCCE

Dix (10) délibérations ont été adoptées :

- > **Délibération 1** : Réaliser une étude sur les dynamiques de distribution des baleines à bosse dans le Sud de la Nouvelle-Calédonie (prestataire : Opération Cétacés).
- > **Délibération 2** : Réaliser une étude sur la comparaison entre des creeks témoins et des creeks sous l'influence de Vale NC (prestataire : Ethyc'o).
- > **Délibération 3** : Réaliser une étude de l'avifaune sur le bassin de la Kwé, l'îlot Kié et l'îlot Nouaré (prestataire : SCO).
- > **Délibération 4** : Investir dans un bateau afin de surveiller la zone d'influence maritime de Vale NC.
- > **Délibération 5** : Réaliser une étude de faisabilité pour la mise en place d'une Brigade Environnementale Coutumière du Sud (prestataires : Littoralys/BioImpact).
- > **Délibération 6** : Acter le projet de visite de la pépinière et du centre de visiteurs de Linhares au Brésil. L'objectif étant notamment de découvrir et d'échanger sur les méthodes de germination, production, plantation, conservation d'espèces floristiques réalisées en milieu tropical.
- > **Délibération 7** : Acter les 3 précédentes propositions de modification du règlement intérieur.
- > **Délibération 8** : Acter l'intervention du CCCE dans les établissements scolaires du Sud pour sensibiliser la jeunesse à la gestion de l'environnement.
- > **Délibération 9** : Acter l'intervention des techniciens du CCCE dans les mairies de Yaté et du Mont-Dore.
- > **Délibération 10** : Acter l'organisation d'un repas de fin d'année avec les membres et le personnel du CCCE.

Les 10 délibérations ont été adoptées à l'unanimité.

# BILAN MORAL 2016

## • Conseil du 25 Novembre 2016 dans les locaux du CCCE

Deux (2) délibérations ont été adoptées à l'issue de cette réunion :

> La première délibération concerne la proposition de renouvellement du Vice-Président du CCCE. En effet, constatant l'impossibilité du Vice-Président actuel, M. Maurice DHOU, de participer aux réunions et activités du CCCE, les membres représentant du comité Rhéébù Nùù proposent le remplacement de M. Maurice DHOU par M. Sileva MAPOU.

Cette décision est adoptée à l'unanimité sous réserve que le CCCE reçoive pour justificatif un procès-verbal de désignation émanant du comité Rhéébù Nùù<sup>1</sup>.

> La seconde délibération a porté sur l'augmentation des frais de prise en charge des conseillers titulaires et des membres de droit résidant sur l'île Des Pins, en raison de la conjoncture actuelle.

La délibération a été adoptée à l'unanimité.



## 1.3. LES RÉUNIONS DE BUREAU CCCE

Depuis la mise en place du nouveau Bureau CCCE en Décembre 2015, ses membres ont effectué 26 réunions de Bureau. Ces réunions permettent de gérer les affaires courantes de l'association : gestion administrative et financière, suivi des études, des activités,...

Le Bureau a produit 33 courriers officiels destinés à Vale NC, à la province Sud...

<sup>1</sup> A noter que le procès-verbal a été officiellement transmis au CCCE le 05 Décembre 2016.

## 2. ETAT DES ACTIVITES CCCE

### 2.1. L'équipe technique CCCE

La composition des membres de l'équipe technique CCCE a connu quelques modifications au cours de l'année 2016.

Mme Gertrude PAITA, qui occupait anciennement le poste de chargé de mission pour le secrétariat du CCCE, rejoint en 2016 le poste de technicienne Environnement dans le service *Système de Management de l'Environnement (SME)* de Vale NC.

M. Fabrice ATTI s'est vu pourvoir un CDI pour le poste de technicien Environnement dans le service *Suivi environnemental du milieu récepteur* de Vale NC.

Suite à une demande des représentants de la tribu de Saint-Louis lors de l'Assemblée Générale du CCCE de 2015, Mme Tatiana POITCHILI a remplacé le 02 Mars 2016 M. Fabrice ATTI et occupe désormais le poste de technicienne Environnement dans le service *Suivi environnemental du milieu récepteur* (poste en CDI).

Il n'y a eu aucun autre changement organisationnel au sein du personnel affecté au CCCE :

- > Nicolas MARIN, ingénieur environnement CCCE ;
- > Fabienne ATTI, technicienne supérieure CCCE (*service SME & Permis*) ;
- > Robert Damas ATTITI, technicien CCCE (*service SME & Permis*) ;
- > Rock KAPETHA, technicien CCCE (*service production/pépinière*) ;
- > Warren KOTOPEU, technicien CCCE (*service conservation/pépinière*) ;
- > Alphonse OUETCHO, technicien CCCE (*service suivi environnemental du milieu récepteur*).





# BILAN MORAL 2016

## 2.2. Suivi de la mise en œuvre des recommandations du CCCE

### 2.2.1. Etat des recommandations applicables à Vale NC

24 recommandations émises par le CCCE dans le cadre d'un protocole d'accord signé en 2014 sont de la responsabilité de Vale NC (cf. tableau ci-dessous).

En 2016, l'état d'avancement est le suivant :

- > 15 recommandations ont été complétées
- > 5 recommandations sont en cours de traitement
- > 1 recommandation est en attente de réalisation
- > 3 recommandations ont été annulées

N°	ZONE	RECOMMANDATION	COMMENTAIRE	STATUT
1	Port	Réglage des racleurs du convoyeur pour éviter les pertes de produits vraciers au sol	Réglage des racleurs effectué.	Achevé
2	Port	Nettoyage des résidus vraciers au sol à chaque déchargement	Nettoyage systématique entre chaque déchargement effectué par un prestataire. Les techniciens CCCE sont impliqués dans les inspections de nettoyage.	Achevé
3	Port	Nettoyage des résidus vraciers en mer	Opération finalisée le 24 Juillet 2015. Quantité totale draguée : 301 Mt.	Achevé
4	Port	Améliorer de manière définitive la gestion des opérations de déchargement de vrac solide : mise en place de systèmes d'aspiration du vrac dans les fonds de cales des cargos	Le CCCE poursuivra ses inspections. Si les améliorations apportées ne sont pas satisfaisantes, Vale NC devra proposer des solutions palliatives incluant la possibilité de la mise en place d'un système d'aspiration du vrac dans les fonds de cales des cargos (à vérifier en Juillet 2015).	En cours

N°	ZONE	RECOMMANDATION	COMMENTAIRE	STATUT
5	Usine	Optimiser la capacité de stockage du bassin de soufre : curage du bassin, dérivation des eaux de ruissellement	Des ouvrages de dérivation des eaux de ruissellement ont été réalisés en 2013-2014. A présent, le bassin de soufre est isolé en cas de fortes pluies pour éviter son débordement (apports souterrains et de surface). Le curage du bassin est en cours et devrait être finalisé en 2017.	En cours
6	Usine	Mettre en place un protocole de réduction des émissions atmosphériques entre Prony Energies et Vale NC en cas de dépassement avéré des valeurs limites	Protocole environnemental mis en place par Vale NC et Prony Energies. Le protocole vise à éviter les dépassements des valeurs limites ICPE sur les stations AQMS ICPE proches.	Achevé
7	Usine	Etudier la possibilité de scinder le stock de soufre en plusieurs tas afin de limiter les risques de dispersion de dioxyde de soufre en cas de départ de feu	Recommandation non pertinente. Le stockpile a été dimensionné pour la capacité de l'usine. Une équipe de la BIVNC est en place H24 pour intervenir rapidement en cas de départ de feu. Ce risque a été pris en compte dans l'étude de danger. L'EDD a été transmise au CCCE. De plus, un plan d'actions est suivi par la DIMENC et vise à limiter les départs de feu sur le stock de soufre.	Achevé

N°	ZONE	RECOMMANDATION	COMMENTAIRE	STATUT
8	Parc à résidus de la Kwé Ouest	Identifier et colmater les fissures au niveau de la géomembrane du bassin de stockage des résidus	Des investigations de détection de fuite ont été réalisées sur la zone 4 de la KWRSF. Aucune des méthodes n'a été concluante.	Annulé
9	Parc à résidus de la Kwé Ouest	Augmenter la capacité de pompage du puits de relevage du système de drainage sous géomembrane	Les capacités ont été augmentées. Une nouvelle pompe de 700 m <sup>3</sup> /h a été installée en complément des autres pompes fixes.	Achevé
10	Parc à résidus de la Kwé Ouest	Mettre en place des drains de dérivation des eaux de ruissellement du parc à résidus de la Kwé Ouest	La construction des drains de dérivation des eaux de ruissellement en périphérie de la KWRSF est programmée à partir de 2015	En cours

# BILAN MORAL 2016

N°	ZONE	RECOMMANDATION	COMMENTAIRE	STATUT
11	Mine	Justifier le programme de curage du BSKN	Le dernier levé bathymétrique indique une faible concentration de sédiments	Annulé
12	Mine	Mettre en place d'une procédure de vidange des bassins de sédimentation de la mine (suivi de la qualité des eaux, gestion des vannes). La procédure doit interdire toute vidange durant la nuit	La procédure de vidange des bassins de sédimentation de la Mine est en place.	Achevé
13	Mine	Formalisation des conditions d'arrêt du roulage minier durant les fortes précipitations	Le roulage est maintenu durant un certain niveau de précipitations au-delà duquel la sécurité routière n'est plus viable et donc le roulage est arrêté. Des ouvrages de sédimentation en aval des zones de travaux permettent de garantir une qualité d'eau acceptable vers les creeks.	Achevé
14	Mine	Diffusion des données de suivi hydrologique de la rivière kwé	Les données ont été transmises à la DAVAR et à l'OEIL. Les données sont disponibles sur le site de l'OEIL.	Achevé
15	Mine	Réaliser des essais de traçage au niveau de l'ensemble des points de connexion du Trou Bleu, et transmettre et communiquer les résultats au CCCE	Extension du réseau de suivi piézométrique actuellement en place et réalisation d'études complémentaires pour mieux appréhender les principales modalités et directions d'écoulement des eaux souterraines de Port-Boisé. Un plan d'actions est en cours de définition. Le programme et son calendrier prévisionnel de réalisation seront présentés au CCCE à la fin du premier semestre 2014. Prévoir une date de présentation à la mairie de Yaté et au CCCE.	En cours
16	Mine	Transmettre et présenter le dossier de Demande d'Autorisation d'Exploitation Minière (DAEM) à la population locale	Les présentations ont été effectuées en tribus et dans les mairies. L'enquête publique se fera courant Janvier 2016	Achevé



N°	ZONE	RECOMMANDATION	COMMENTAIRE	STATUT
17	Environnement	Mettre à disposition du grand public les données de suivi environnemental sur les rejets d'effluent en mer	Les données environnementales sont disponibles sur le site de la province Sud et de l'OEIL.	Achevé
18	Environnement	Mettre à disposition du grand public les données de suivi environnemental sur les rejets atmosphériques	Les données environnementales sont disponibles sur le site de la province Sud et de l'OEIL.	Achevé
19	Environnement	Définir des mesures compensatoires pour la totalité de l'empreinte de Vale NC	En cours avec la DENV	En cours
20	Environnement	Etudier et mettre en œuvre des mesures d'atténuation des pollutions lumineuses	Les tours de lumières ont été réorientées. Sur l'usine, l'éclairage doit être maintenu pour des raisons de sécurité. Le nombre d'oiseaux échoués a diminué ces dernières années	Achevé

N°	ZONE	RECOMMANDATION	COMMENTAIRE	STATUT
21	Sécurité	Installer des stations de suivi de la qualité de l'air ambiant sur Goro et l'île Ouen	Sur l'île Ouen, la clôture et le poteau d'implantation de la station ont été réalisés. Toujours en attente de la validation de Vale NC pour la mise en place de la station	En attente
22	Sécurité	Transmettre le plan d'actions concernant les expositions des travailleurs aux COV	Vale NC respecte les normes européennes ou internationales en matière d'hygiène et de suivi médical. Un suivi périodique du plan d'actions COV a été fait et communiqué au CHSCT	Achevé
23	Sécurité	Impliquer le CCCE dans les réunions et inspections avec le CHSCT : établir une convention de partenariat/ définir un planning commun	Recommandation refusée par Vale NC car cela ne fait pas parti du mandat du CCCE	Annulé
24	Sécurité	Informar la population locale sur les risques industriels et les programmes d'actions visant à éviter ou limiter les risques (explosion, incendie, dispersion de gaz toxique,...)	Vale NC a présenté aux tribus de l'île Ouen, Goro et la Mairie de Yaté les premiers gestes à réaliser en cas d'incident. Les études de dangers et le POI ont été finalisés et présentés lors du CICS du 24 Octobre 2014.	Achevé

# BILAN MORAL 2016

En 2016, à l'issue d'une visite sur la Kwé et la Mine, le Bureau du CCCE a émis quatre (4) nouvelles recommandations environnementales.

Ces recommandations sont les suivantes :

- > Mise en place d'un registre de suivi des ouvrages de gestion des eaux sur la Kwé ;
- > Réalisation d'un diagnostic des ouvrages de gestion des eaux sur la zone COFREMMI, et mise en place de mesures de restauration si nécessaire ;
- > Identification de la source de pollution terrigène située à proximité du bassin de sédimentation BS-7B sur la Mine ;
- > Mise en place d'une procédure de vidange des ouvrages de gestion des eaux sur la Kwé.

## 2.2.2. Etat des recommandations à responsabilités partagées

Dans le cadre de la mise à plat du projet Vale NC en 2014, le CCCE a notifié des recommandations dont les responsabilités sont partagées à d'autres acteurs que Vale NC uniquement (ex : Prony Energies, province Sud, Gouvernement).

Ces recommandations, déjà énumérées lors du précédent rapport d'activités du CCCE, sont toujours d'actualité :

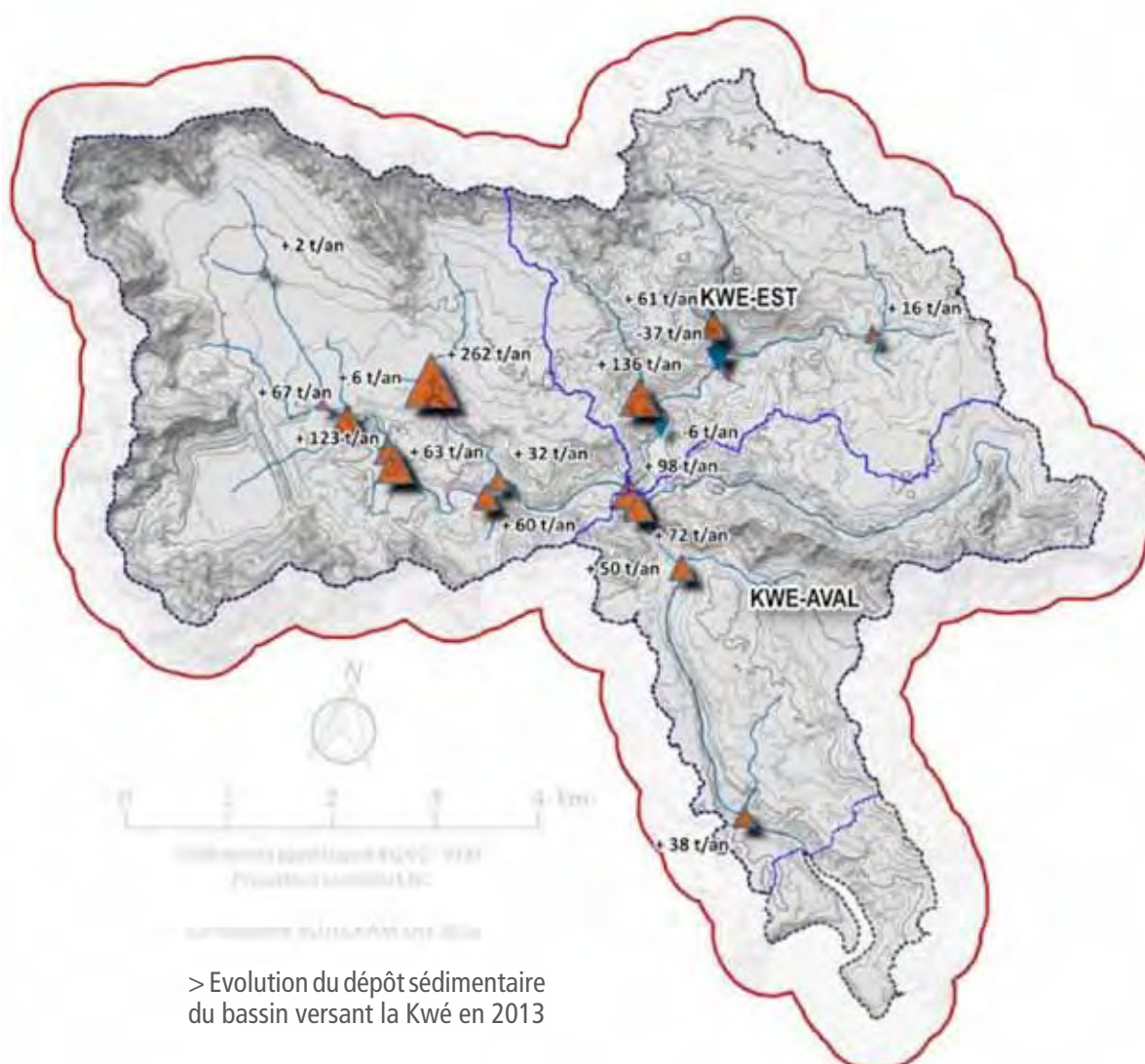
- Impliquer la population locale dans le suivi environnemental du milieu marin (mise en place d'une structure spécifique de suivi) : Responsabilité = province Sud, Vale NC ;
- Etudier la possibilité du désengrèvement de l'estuaire et de la baie Kwé. Responsabilités = Vale NC, province Sud ;
- Impliquer la population locale dans les exercices de gestion de la pollution marine (PUM, POLMAR). Communiquer les résultats des exercices. Responsabilités = Vale NC, Gouvernement ;
- Revoir la capacité de stockage des bassins de traitement de la zone de stockage de charbon. Responsabilités = Prony Energies, province Sud ;
- Informer la population sur le plan de transport de matières dangereuses dans le Sud. Responsabilités = Vale NC, province Sud, Gouvernement ;
- Disposer d'une solution à long terme pour le stockage des cendres de Prony Energies. Responsabilités = Prony Energies, province Sud ;
- Informer la population locale du schéma directeur de la Convention pour la Conservation de la Biodiversité, et communiquer sur les avancées des plans de suivis. Responsabilités = province Sud ;
- Impliquer le CCCE à titre d'observateur dans les réunions et inspections avec la Direction du Travail : établir une convention de partenariat/mettre en place un planning commun. Responsabilités = Gouvernement.



### 2.3. Bilan des études environnementales

2 études environnementales initiées par le précédent Bureau CCCE ont été restituées en 2016 au nouveau Bureau, et concernent :

- Le suivi de l'érosion sur le bassin versant de la Kwé. Cette étude, réalisée par Bluecham, avait pour objet d'analyser l'évolution du dépôt et du transport sédimentaire sur l'ensemble du bassin versant de la Kwé pour la période de 1999 à 2013.



- Le suivi participatif 2016 de l'état de santé des récifs coralliens sur 9 stations d'observation localisées sur l'île Ouen, Yaté et l'île Des Pins. Cette campagne de suivi annuel, financée par le CCCE et l'Observatoire de l'Environnement (OEIL), permet d'impliquer des bénévoles des tribus concernées dans le suivi du milieu marin.



# BILAN MORAL 2016

> Localisation des stations d'observation ACROPORA sur Yaté, Ile Des Pins, Ile Ouen



En 2016, le nouveau Bureau CCCE a initié 4 nouvelles études.  
Ci-dessous le récapitulatif des études initiées en 2016 :

> Etat des études environnementales financées par le CCCE

Maître d'ouvrage	Maître d'œuvre	Intitulé de l'étude	Objet de l'étude	Etat
CCCE	Opération Cétacés	Dynamiques de distribution des baleines à bosse dans le Sud de la Nouvelle-Calédonie	<p>Cette étude a pour objet d'acquérir des connaissances sur :</p> <ul style="list-style-type: none"> <li>• Les dynamiques temporelles de distribution des baleines à bosse ;</li> <li>• La sélection de l'habitat en fonction des variables environnementales ;</li> <li>• L'effet des variations climatiques annuelles</li> <li>• La ségrégation sociale ;</li> <li>• Les risques anthropiques.</li> </ul>	En cours. Rendu prévu en Mi-2017
CCCE / OEIL	Cortex	Suivi participatif des récifs du Grand Sud - Projet ACROPORA (Campagne 2017)	<p>Ce suivi a pour objet de faire participer les populations locales dans l'évaluation de l'état de conservation de leurs récifs, dans un but de sensibilisation à la préservation des récifs coralliens d'une part, et d'autre part afin de créer un réseau d'alerte dans le Grand Sud en cas de dégradation des récifs coralliens. Le réseau ACROPORA comprend 9 stations de suivi, à raison de 3 stations dans chaque commune : 3 sur la région de Yaté, 3 sur la façade abritée de l'île des Pins et 3 autour de l'île Ouen.</p>	Rendu prévu en Mi-2017

> Etat des études environnementales financées par le CCCE (suite)

Maître d'ouvrage	Maître d'œuvre	Intitulé de l'étude	Objet de l'étude	Etat
CCCE	Littoralys / BioImpact	Etude de faisabilité d'une Brigade Environnementale Coutumière du Sud	Le CCCE a mandaté les bureaux d'études Littoralys et BioImpact afin d'étudier la faisabilité de la mise en place d'une Brigade Environnementale Coutumière (BEC) dans le Sud. En effet, le CCCE souhaite renforcer ses missions en s'impliquant davantage pour la préservation, la gestion et la valorisation des espaces naturels terrestres, d'eaux douces et marins dans le Grand Sud.	En cours. Rendu prévu en Fin 2017
CCCE / OEIL	Ethyc'o	Acquisition de données sur un réseau de stations de référence en milieu dulçaquicole	Cette étude a pour objet d'effectuer une comparaison entre des creeks sous influence de Vale NC et des creeks témoins. Il s'agit principalement d'acquérir des données sur les poissons, les macro-invertébrés, la physico-chimie de l'eau et du sédiment sur 3 dolines et 6 stations de référence localisées sur les cours d'eau Kaori, Carénage, Kuébini	En cours. Rendu disponible en Mars 2017

> Les résultats des études du CCCE seront disponibles au Bureau du CCCE et sur le site internet du CCCE ([www.ccce.nc](http://www.ccce.nc)) pour consultation.



# BILAN MORAL 2016

## 2.4. Etat des réunions et visites techniques du CCCE

### 2.4.1. Etat des réunions techniques CCCE

#### • Réunions Observatoire de l'Environnement – CCCE

Dans le cadre de leur convention d'échange et de partage d'informations environnementales, l'Observatoire de l'Environnement (OEIL) et le CCCE ont réalisé trois (3) réunions techniques respectivement le 19 Janvier, le 15 Avril et le 13 Septembre. Les relevés de conclusion des réunions sont disponibles au Bureau du CCCE. Ces réunions ont permis d'échanger sur les actions en termes de communication, de réalisation d'études environnementales prioritaires,...

#### • Réunions CCCE – Vale Nouvelle-Calédonie

Le Bureau du CCCE a rencontré le directeur général de Vale NC à trois (3) reprises afin de traiter des différents points ci-après :

- 1- L'intégration de Mme Tatiana POITCHILI au poste de technicienne Environnement à disposition du CCCE ;
- 2- Le projet d'assèchement des résidus (projet LUCY). A ce titre, le CCCE a demandé à Vale NC de pouvoir recruter deux postes de techniciens affectés au CCCE pour le suivi de ce projet. Egalement, ce projet nécessitant la création d'emplois supplémentaires, il a été demandé de favoriser l'emploi de personnes originaires des tribus du Sud ;
- 3- La visite de la pépinière et du centre de visiteurs à Linhares au Brésil ;
- 4- La demande d'augmentation du budget alloué au CCCE pour la réalisation de ses objectifs.

Seul le point 1 a abouti en 2016.



Egalement, le directeur général de Vale NC a présenté au CCCE le projet temporaire d'assouplissement des valeurs limites du rejet en manganèse à l'émissaire marin. Le CCCE a émis un avis favorable sous réserve qu'il n'y ait pas d'impact sanitaire et environnemental.

#### • Comité d'Information, de Concertation et de Surveillance des impacts environnementaux du site industriel de Goro (CICS)

Le CCCE a participé à la réunion du CICS organisé par la province Sud le 26 Septembre 2016. Les points suivants étaient à l'ordre du jour :

- Présentation du projet d'autorisation d'exploitation minière de Vale NC. A cette occasion, le CCCE a tenu à rappeler les inquiétudes de la population relatives aux risques d'impact de la ressource en eau.
- Présentation du projet de stockage de résidus secs (LUCY). Le CCCE a demandé au directeur général d'intégrer 2 postes de techniciens affectés au CCCE pour suivre l'évolution du projet d'un point de vue environnemental.

#### • Point d'état sur le projet de désengrèvement de l'estuaire et de la baie Kwé

Le 15 Septembre 2016, le CCCE a convié l'ensemble des services techniques institutionnels (DIMENC, DAVAR, DENV, DFA, DDR) et également Vale NC, l'OEIL, Bluecham, et le Fonds Nickel afin de présenter à nouveau le projet de faisabilité du désengrèvement de la Kwé et d'échanger avec les acteurs compétents sur les enjeux liés à cette problématique. Pour rappel, ce projet avait été initié en 2012 par le CCCE suite à une demande de la population de Goro.

Compte tenu des risques associés à cette opération et du manque de données relatives au comportement hydro sédimentaire du bassin versant de la Kwé, l'ensemble des acteurs s'accordent pour refaire un point ultérieurement sachant qu'une thèse CIFRE est en cours de réalisation par AEL et doit permettre la création d'un outil hydro sédimentaire du bassin versant de la Kwé jusqu'à la baie.

Egalement, il est prévu en parallèle d'optimiser les actions de restauration des sites érodés en amont dudit bassin versant, et un suivi rapproché des ouvrages de gestion des eaux de la mine.



## 2.4.2. Etat des visites techniques CCCE

> Le 23 Mars, le Bureau a visité le site de Vale Nouvelle-Calédonie.

Il s'agissait pour ses membres de prendre connaissance des missions environnementales des techniciens affectés au CCCE, et de faire un point sur les recommandations environnementales.



> Le 24 Mai, Prony Energies a présenté au CCCE le projet de stabilisation, de stockage et de valorisation des cendres sur le site du Vallon Est.



Le stockage des cendres se fera dans 3 casiers et comprendra 1,4 million de tonnes de cendres sur 30 ans. Des bassins de lixiviats seront raccordés au stockage, et les effluents des bassins de lixiviats seront recyclés dans une station. Des bassins de sédimentation seront également raccordés en aval du stockage.

A cette occasion, les membres du CCCE ont demandé à Prony Energies d'étudier d'une part l'écoulement des eaux souterraines. D'autre part, il leur a été demandé d'identifier des mesures de compensation au regard des défrichements réalisés dans le cadre de ce projet.



# BILAN MORAL 2016



> Le 20 Juillet, le Bureau a visité la pépinière de Vale NC

Les explications concernant les méthodes de production, de plantation et de conservation des espèces floristiques ont été fournies par les techniciens du CCCE.







> Le 22 Septembre, le Bureau a souhaité convier les conseillers du CCCE à une visite organisée du complexe de Vale NC.

Les membres du Conseil ont ainsi pu prendre connaissance du procédé hydrométallurgique de Vale NC, et ont pu visiter la zone de construction de l'usine de démonstration d'assèchement des résidus. La visite s'est terminée avec des explications sur la pépinière, et par une plantation commémorative de 12 bois bouchons sur les rives de la Plaine des Lacs.





# BILAN MORAL 2016

- > Le 26 Octobre, le Président du CCCE a inspecté les ouvrages de gestion des eaux de la mine et de la Kwé.

Quatre nouvelles recommandations concernant l'amélioration de la gestion des eaux ont été formulées à cette occasion (cf. § Etat des recommandations applicables à Vale NC).



## 2.5. Bilan de la communication du CCCE

### 2.5.1. La mise en place d'un site internet

En Juin 2016, le CCCE s'est doté d'un site internet dédié intégralement à l'association.

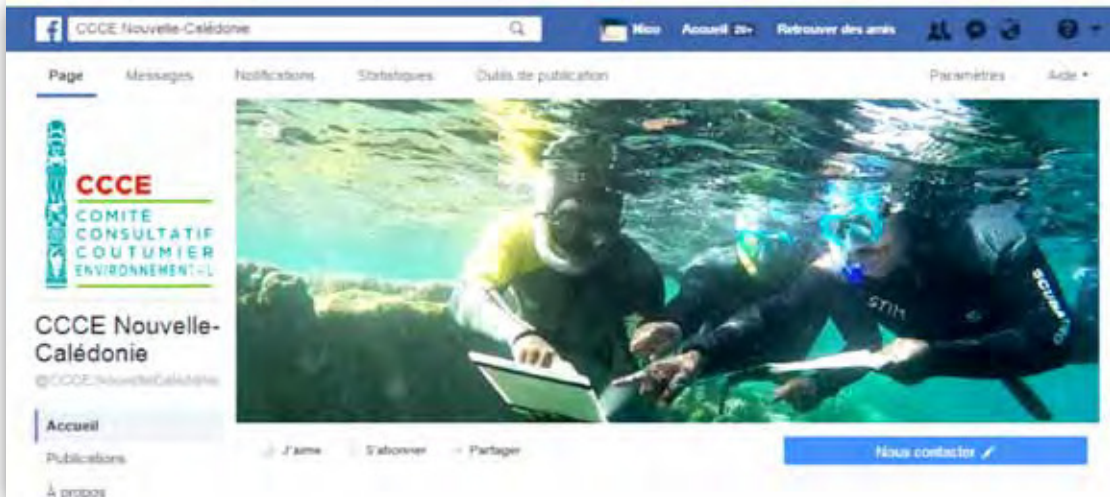
Ce site a été mis en œuvre en partenariat avec le cabinet de communication Come On.

Ce site internet renseigne sur les activités et missions du CCCE : [www.ccce.nc](http://www.ccce.nc). Les visiteurs peuvent consulter la composition des membres de l'association, les dernières études environnementales et socio-culturelles, les bulletins environnementaux mensuels,...



### 2.5.2. La mise en place d'une page Facebook

En 2016, le CCCE a souhaité également partager au grand public l'ensemble de ses activités grâce à la mise en place d'une page Facebook. En fin 2016, la page comptabilisait déjà plus de 2000 abonnés.



### 2.5.3. Un bulletin d'information environnementale

Dans un objectif d'amélioration continue et afin de pouvoir informer régulièrement la population du Grand Sud sur les activités du CCCE et sur les performances environnementales de Vale NC, le CCCE réalise depuis Mars 2016 un bulletin Environnement mensuel qui est affiché dans les tribus du Grand Sud. Ces bulletins sont également publiés sur le site internet du CCCE et les réseaux sociaux.

En 2016, 10 bulletins Environnement ont ainsi été réalisés. Ces bulletins renseignent sur la conformité environnementale mensuelle de Vale NC au niveau de l'effluent marin, l'état des incidents environnementaux, l'état de la qualité de l'air ambiant sur les stations de surveillance opérées par Scal'air, les projets en cours sur Vale NC, et sur les activités du CCCE.





# BILAN MORAL 2016

## 2.5.4. Participation aux événements socio-culturels

En 2016, le CCCE a participé à quatre (4) événements socio-culturels dans les tribus du Grand Sud :

- > Foire de l'île Des Pins (10 & 11 Juin)
- > Fête des produits de Yaté (25 & 26 Juin)
- > Fête de la baleine à l'île Ouen (06 & 07 Août)
- > Fête de la mer à Goro (26 & 27 Novembre)

Les membres du Bureau et les techniciens CCCE étaient présents afin d'exposer aux visiteurs les suivis environnementaux réalisés sur le site de Vale NC et répondre aux diverses interrogations concernant la gestion de l'environnement sur Vale NC.

De nouveaux outils de communication ont ainsi été développés en 2016 :

- > 2 oriflammes du CCCE,
- > 2 banderoles du CCCE,
- > 3 affiches de présentation du CCCE,
- > édition de 3 cartes de suivi environnemental.

Des questionnaires étaient mis à disposition des visiteurs et permettaient de faire connaître la structure au plus grand nombre. Des cadeaux (casquettes, agendas, t-shirts, stylos) affichant le logo de l'association étaient distribués pour les visiteurs.







# BILAN MORAL 2016

## > CONCLUSION ET PERSPECTIVES 2017

En 2016, le CCCE a tenu ses engagements en matière de suivi des performances environnementales de l'industriel Vale Nouvelle-Calédonie, et en matière de communication envers les populations.

Les avis formulés par l'association dans le cadre des nouveaux grands projets de Vale NC (projet de

stockage de résidus secs, projet d'assouplissement des valeurs limites de rejet en manganèse à l'émissaire marin,...) ont été pris en compte et respectés par les parties prenantes.

En 2016, le CCCE a fait l'acquisition d'un bateau, dénommé IORO, qui doit permettre d'assurer une surveillance du littoral marin et côtier.





Le CCCE souhaite élargir ses missions de suivi et c'est pourquoi le Bureau a initié une étude importante qui consiste à étudier la faisabilité de la mise en place d'une Brigade Environnementale Coutumière (BEC) du Sud.

Cette étude, qui est prévue d'être finalisée en Fin 2017, doit permettre d'une part d'ancrer la participation des coutumiers dans la surveillance environnementale, la gestion et la préservation du littoral du Sud ; et d'autre part de renforcer les synergies avec les acteurs de l'environnement.





> Communiqué de presse du CCCE

## L'idée d'une brigade environnementale fait son chemin

### ENVIRONNEMENT.

Une étude de faisabilité est lancée sur le projet de mise en place d'une brigade environnementale coutumière.

L'intention se mue en projet. Rassemblés, hier matin, au Mont-Dore, des membres du Comité consultatif coutumier environnemental, donnent peu à peu du poids à une idée : la mise en place d'une brigade environnementale coutumière, résumée sous le sigle BEC, pour l'instant. « Nous constatons qu'il y a beaucoup de structures extérieures aux coutumiers du Sud pour le suivi environnemental au niveau de notre secteur » note Robert Atiti, président du CCCE. « Beaucoup d'informations arrivent chez nous, mais, après, il n'y a plus d'échos. La brigade aura pour mission d'être directement au contact de l'environnement ». Lancée dans peu de

temps, une étude de faisabilité va permettre de définir le mode de gouvernance de cette unité, les possibilités de son financement, ou encore les moyens à mettre en œuvre : logistiques, juridiques, humains... L'objectif est de renforcer les missions du CCCE qui sont principalement axées sur le site industriel et minier de Vale NC ainsi que sur les milieux terrestres. « Toutefois, quand le Comité consultatif coutumier va communiquer en tribu, la priorité c'est d'avoir l'ensemble des éléments, y compris la composante maritime. Le but est donc d'avoir un pôle au niveau du milieu marin pour un suivi ».

### « PRÉVENTION »

Si le projet se concrétise, l'instauration de la brigade environnementale coutumière sera « une première ». Et il y a urgence, à entendre les membres du CCCE. « Elle sera là pour être en contact direct avec les



Photo Yann Manguet

Pour le président Robert Atiti (à gauche) et les membres du Comité consultatif coutumier environnemental, l'instauration d'une brigade est urgente dans le contexte actuel.

problèmes, les impacts, pour faire remonter l'information à la province par exemple » ajoute Robert Atiti. « Il y aura aussi une part de prévention auprès des populations locales ».

Les résultats de l'étude de faisabilité devraient être dévoilés dans sept à huit mois. Le Comité consultatif coutumier environnemental est une association créée en octobre 2009 dans le cadre du « Pacte pour un développement durable du Grand Sud », signé entre la société Goro Nickel - aujourd'hui Vale Nouvelle-Calédonie -, les chefferies coutumières du Grand Sud, et le comité Rhéébù Nûu. Cette structure « permet de garantir la participation des instances coutumières au suivi de l'environnement de l'usine du Sud ainsi que la prise en compte du savoir et des connaissances traditionnelles kanak ».

Y.M









**CCCE**

---

COMITÉ  
CONSULTATIF  
COUTUMIER  
ENVIRONNEMENTAL

---