

# RAPPORT D'ACTIVITÉS CCCE



**CCCE**

COMITÉ  
CONSULTATIF  
COUTUMIER  
ENVIRONNEMENTAL

## BILAN MORAL 2019



# SOMMAIRE

---



**CCCE**

**RAPPORT D'ACTIVITÉS 2019**

COMITÉ  
CONSULTATIF  
COUTUMIER  
ENVIRONNEMENTAL

Le mot du Président	3
<b>1 - LA GOUVERNANCE DU CCCE</b>	<b>4</b>
1.1- Composition des membres du CCCE	4
1.2- Bilan des réunions internes au CCCE	5
1.2.1- Représentation en assemblée générale CCCE	5
1.2.2- Représentation en conseil CCCE	6
1.2.3- Réunions de bureau CCCE	8
<b>2 - LA COMPOSITION DU PERSONNEL À DISPOSITION DU CCCE</b>	<b>10</b>
<b>3 - BILAN DES ACTIVITÉS DU CCCE</b>	<b>12</b>
3.1- Bilan des études environnementales	12
3.2- Etat des conventions du CCCE	16
3.3- Bilan des réunions et visites techniques du CCCE	17
3.4- Bilan de la communication du CCCE	19
3.4.1- Participation du CCCE aux évènements socio-culturels du Sud	19
3.4.2- Bilan des outils de communication du CCCE	20
<b>CÉLÉBRATION DES 10 ANS DE FONCTIONNEMENT DU CCCE</b>	<b>22</b>
<b>CONCLUSION, ET PERSPECTIVES 2020</b>	<b>26</b>





**Sileva MAPOU,**  
Président du Comité Consultatif Coutumier Environnemental  
(depuis juin 2019), tribu de Unia-Yaté.

## Le mot du Président

En préambule, je souhaite utiliser ce temps de paroles pour m'adresser à nos « vieux ». En effet, c'est avec beaucoup d'émotions, mais également de respect et d'humilité que je m'abaisse devant vous qui m'avez nommé Président lors du Conseil qui s'est déroulé à l'île Ouen en juin dernier.

Je tiens également à remercier mon prédécesseur mais également les membres de droit et les conseillers de l'association qui ont réalisé un travail remarquable ces dernières années afin d'avoir permis au CCCE de tenir une place de premier rang dans la sphère environnementale et culturelle du Grand Sud.

De nombreux défis nous attendent. En fin 2019, comme vous devez le savoir, le Président Directeur Général de Vale Nouvelle-Calédonie a annoncé un changement radical de cap, et de stratégie industrielle et minière pour Vale NC.

La première annonce concerne le désengagement de Vale pour l'usine du Sud.

La deuxième concerne l'arrêt de production de carbonate de cobalt et d'oxyde de nickel au profit du gâteau d'hydroxyde de nickel, produit convoité pour la confection des batteries de véhicules électriques. A cela s'ajoute un projet de valorisation offshore du minerai de saprolites.

La situation de Vale NC nous oblige à repenser complètement la gestion et l'organisation du CCCE. C'est un de nos principaux axes de travail durant notre mandat.

Je pense que nous sommes tous d'accord aujourd'hui pour dire que le Comité a fait ses preuves et qu'il est un outil indispensable au service de nos populations du Sud. Nous ferons tout pour le préserver.

Notre objectif à terme est de rendre notre structure parfaitement autonome et pérenne, et qui puisse répondre aux défis environnementaux de l'aire coutumière Drubéa Kapüme.

Nous comptons sur le soutien de tous pour appuyer notre démarche. Parce que l'environnement est l'affaire de tous.

Tchokwa.

# 1- LA GOUVERNANCE DU CCCE

## 1.1 - COMPOSITION DES MEMBRES DU CCCE

A la fin d'année 2019, la composition des membres du CCCE est la suivante :

ASSEMBLÉE GÉNÉRALE : MEMBRES DE DROIT		
MEMBRES DE DROIT	REPRÉSENTANTS TITULAIRES	REPRESENTANTS SUPPLEANTS
Sénat coutumier	Rock Alphonse WAMYTAN	Victor AKAPO
Conseil coutumier Drubéa Kapūme	Augustin KATE	Justin GAIA
Chefferie de Touaourou - Waho	Adrien KOROMA	Bernard VOUTI
Chefferie de Unia	Lambert TARA	<i>A désigner</i>
Chefferie de Goro	Jean-Pierre AGOURERE	Martial ATITI
Chefferie du Mont-Dore	Adolphe MOYATEA	Gilbert KATE
Chefferie de Saint-Louis	Jean-Pierre WAMYTAN	Rezza WAMYTAN
Chefferie de La Conception	Rudolph TOGNA	Maurice DHOU
Chefferie de Païta	Clément PAITA	Marcel PAITA
Chefferie de l'île Des Pins	Marcellin DOUPERE	Charles NEOERE
Chefferie de l'île Ouen	Pascal WADECLA	<i>A désigner</i>
Le comité Rhéébù Nùù	André VAMA	Guy TONKOMBOUE

CONSEIL : MEMBRES		
ENTITES	CONSEILLERS TITULAIRES	CONSEILLERS SUPPLEANTS
Sénat coutumier	Rock Alphonse WAMYTAN	Victor AKAPO
	Victor AKAPO	Rock Alphonse WAMYTAN
Conseil coutumier Drubéa-Kapūme	Gilbert KATE	Rock Joseph WAMYTAN
	Rudolph TOGNA	Jocelyn OUAKA
	Jean-Claude KOMEDJIE	Michel NADOBA
	Christophe VAKIE	Joseph VENDEGOU
	Pascal WADECLA	<i>A désigner</i>
Chefferies de Yaté	Robert ATITI	Adrien KOROMA
Chefferies du Mont-Dore	Joseph KATE	Kenny POITCHILI
Chefferies de l'île Des Pins	Charles NEOERE	Adrien APIKAOUA
Comité Rhéébù Nùù	André VAMA	Martial ATITI
	Gil TARA	Steeve QUETCHO
	Alain MOUYRI	Guy TONKOMBOUE
	Sileva MAPOU	Lambert TARA
	Bernard VOUTI	Maurice DHOU
Vale Nouvelle-Calédonie	Daniel RONEICE	Jean-Luc FOLIO
	Yann VESSILLER	Mathilde VERDIER

BUREAU : MEMBRES	
FONCTION	REPRESENTANT
Président	Sileva MAPOU
Vice-Président	Christophe VAKIE
Trésorier	André VAMA
Secrétaire	Gilbert KATE



## 1.2 - BILAN DES RÉUNIONS INTERNES AU CCCE

### 1.2.1- REPRÉSENTATION EN ASSEMBLÉE GÉNÉRALE CCCE

Une assemblée générale ordinaire du CCCE s'est déroulée le 07 juin 2019 à l'île Ouen. L'ordre du jour a porté sur la présentation du bilan moral et financier de l'association pour l'exercice 2018.

Egalement, la nomination de M. Daniel RONEICE, responsable des relations communautaires de Vale NC, en qualité de nouveau conseiller titulaire observateur est actée.



MEMBRES DE DROIT	PRESENCE	MEMBRES DE DROIT	PRESENCE
Sénat coutumier		Chefferie de Saint-Louis	
Conseil coutumier Drubéa Kapūme		Chefferie de La Conception	1
Chefferie de Touaourou-Waho	1	Chefferie de Paita	
Chefferie de Unia		Chefferie de l'île Des Pins	1
Chefferie de Goro	1	Chefferie de l'île Ouen	1
Chefferie du Mont-Dore	1	Le comité Rhéébù Nùù	1

# 1- LA GOUVERNANCE DU CCCE

## 1.2.2- REPRÉSENTATION EN CONSEIL CCCE

Trois réunions de conseil CCCE se sont tenues en 2019.

### > Conseil du 05 avril à Unia

Cette réunion avait pour objet :

- 1/ La restitution préliminaire du rapport d'activités du CCCE pour l'année 2018, et des perspectives du CCCE.
- 2/ La présentation du projet d'assèchement des résidus miniers – projet Lucy.
- 3/ Le partage des informations suivantes :
  - La tenue du prochain comité de suivi du Pacte pour un développement durable du Grand Sud ;
  - Le bouchage partiel du diffuseur de l'émissaire marin par des concrétions de gypse. Les conseillers sont informés qu'une opération de débouchage par ouverture de trappes sur le diffuseur puis rinçage haut débit doit être réalisé courant de l'année ;
  - La réalisation de tests d'alarme sur les sirènes en cas de rupture du barrage de la Kwé. Des panneaux d'information seront également mis en place en aval du barrage sur les zones les plus fréquentées ;

Un conseiller demande d'interpeller les services sanitaires de la mairie de Yaté pour vérifier le bilan de santé des populations par rapport aux émissions atmosphériques et au risque amiantifère sur le site de Vale NC. Le Bureau a saisi par la suite les services concernés.



### > Conseil du 07 juin à l'île Ouen

Cette réunion traitait des mêmes points que ceux abordés à l'Assemblée Générale.

Egalement, un bilan de la mandature du Bureau CCCE en poste depuis décembre 2015 a été effectué.

Le Conseil a enfin procédé au renouvellement des membres du Bureau CCCE qui sont présentés au point 11.

L'ancien Président, M. Robert ATITI, a ainsi passé le flambeau au nouveau Président M. Sileva MAPOU.





### > Conseil du 10 octobre dans les bureaux du Pacte

Le dernier Conseil de l'année 2019 a permis de traiter les sujets suivants :

1. La présentation et la validation du projet d'étude de la biodiversité aquatique des dolines du Grand Sud.
2. La validation du programme pour l'anniversaire des 10 ans d'existence du CCCE.
3. Les modifications du règlement intérieur.
4. L'achat d'un véhicule pour le CCCE.
5. L'information selon laquelle le CCCE s'est entouré d'un avocat afin de suivre l'application des termes énoncés dans le Pacte pour un développement durable du Grand Sud (au niveau du personnel, des subventions...).



# 1- LA GOUVERNANCE DU CCCE

BILAN DE PRÉSENCE DES CONSEILLERS EN 2019				
ENTITES	NOMBRE DE POSTES A REPRESENTER	BILAN DE PRESENCE		
		Conseil du 05 avril 2019	Conseil du 07 juin 2019	Conseil du 10 octobre 2019
Sénat Coutumier	2			
Conseil Coutumier Drubéa-Kapüme	5	3	3	3
Chefferies de Yaté	1	1	1	
Chefferies du Mont-Dore	1	1	1	
Chefferies de l'île Des Pins	1	1	1	
Comité Rhéébù Nùù	5	4	4	5
Vale Nouvelle-Calédonie	2	1	2	1

## 1.2.3- RÉUNIONS DE BUREAU CCCE

17 réunions de Bureau CCCE ont été effectuées en 2019 :

- 7 réunions ont été tenues par l'ancien Bureau ;
- 10 réunions ont été tenues par le nouveau Bureau en poste depuis le 07 juin 2019.

Pour rappel, tel que prévu à l'article 8.3 des statuts du CCCE, le Bureau est responsable du fonctionnement et de la gestion de l'association, et règle les affaires courantes.



BILAN DE PRÉSENCE DES MEMBRES DU BUREAU CCCE EN 2019							
POSTES	25/01/2019	21/02/2019	01/04/2019	08/05/2019	16/05/2019	27/05/2019	03/06/2019
Président	1	1	1	1		1	1
Vice-Président	1	1	1	1		1	
Trésorier				1	1		
Secrétaire	1		1			1	1

POSTES	01/07/2019	08/07/2019	24/07/2019	09/09/2019	16/09/2019	01/10/2019	24/10/2019	14/11/2019	02/12/2019	05/12/2019
Président	1	1	1	1	1	1	1	1	1	1
Vice-Président			1	1				1		
Trésorier	1	1	1	1	1	1	1		1	1
Secrétaire	1	1	1	1	1	1	1	1	1	1

A l'issue de chaque réunion en assemblée générale, conseil et bureau, des comptes-rendus et procès-verbaux sont réalisés et sont consultables par les membres du CCCE sur simple demande.





## 2- LA COMPOSITION DU PERSONNEL





# À DISPOSITION DU CCCE

L'article 15 du Pacte pour un développement durable du Grand Sud mentionne que le CCCE doit disposer de huit techniciens environnementaux ayant pour objectifs de participer à la surveillance environnementale de Vale NC et de communiquer les résultats des performances environnementales en toute transparence aux tribus du Sud.

Au 31 décembre 2019, la composition de l'équipe est la suivante :

- > M. Nicolas MARIN, ingénieur environnement.
- > Mme Fabienne ATTI, technicienne supérieure dans le service « Système de management de l'environnement ».
- > Mme Gertrude PAITA, technicienne dans le service « Système de management de l'environnement ».
- > Mme Tatiana POITCHILI, opératrice procédé à l'usine de calcaire et de chaux.
- > M. Alphonse OUETCHO, technicien dans le service « Suivi environnemental du milieu récepteur ».
- > M. Warren KOTOPEU, technicien conservation dans le service « Préservation de l'environnement-Pépinière ».

Le CCCE dispose également d'une chargée de secrétariat. Mme Alexandra TEIN, chargée de mission au sein de la direction « Développement durable » de Vale NC occupe ce poste.



# 3- BILAN DES ACTIVITÉS DU CCCE

## 3.1 - BILAN DES ÉTUDES ENVIRONNEMENTALES

5 études environnementales ont été réalisées ou sont en cours de réalisation en 2019.

MAÎTRE D'OUVRAGE	MAÎTRE D'ŒUVRE	INTITULÉ DE L'ÉTUDE	OBJET DE L'ÉTUDE	DATE DE RÉALISATION
CCCE / CEIL	CORTEX	Suivi participatif des récifs du Grand Sud - Projet ACROPORA (Campagne 2019)	Ce suivi a pour objet de faire participer les populations locales dans l'évaluation de l'état de conservation de leurs récifs, dans un but de sensibilisation à la préservation des récifs coralliens d'une part, et d'autre part afin de créer un réseau d'alerte dans le Grand Sud en cas de dégradation des récifs coralliens. Le réseau ACROPORA comprend 9 stations de suivi, à raison de 3 stations dans chaque commune : 3 sur la région de Yaté, 3 sur la façade abritée de l'île des Pins et 3 autour de l'île Ouen. A noter que la campagne de suivi sur l'île Ouen a été réalisée sans la participation des populations.	2019



*Forte participation des jeunes sur Yaté (Séance de formation)*



MAÎTRE D'OUVRAGE	MAÎTRE D'ŒUVRE	INTITULÉ DE L'ÉTUDE	OBJET DE L'ÉTUDE	DATE DE RÉALISATION
CCCE	OPÉRATION CÉTACÉS	Etude et conservation des grands dauphins de l'Indopacifique utilisant le lagon Sud de Nouvelle-Calédonie	<p>Améliorer les connaissances sur la population de grands dauphins du Grand Lagon Sud (GLS) de la Nouvelle-Calédonie à partir des données disponibles :</p> <ul style="list-style-type: none"> <li>- Identifier la composition de la population de grands dauphins de l'Indo-Pacifique du GLS.</li> <li>- Connaître l'utilisation du Lagon Sud par la population de grands dauphins de l'Indo-Pacifique.</li> <li>- Connaître les échanges et la connectivité de cette espèce avec les populations voisines.</li> <li>- Identifier les pressions anthropiques potentielles pour cette population.</li> </ul>	Etude initiée en 2018 et finalisée en 2019.

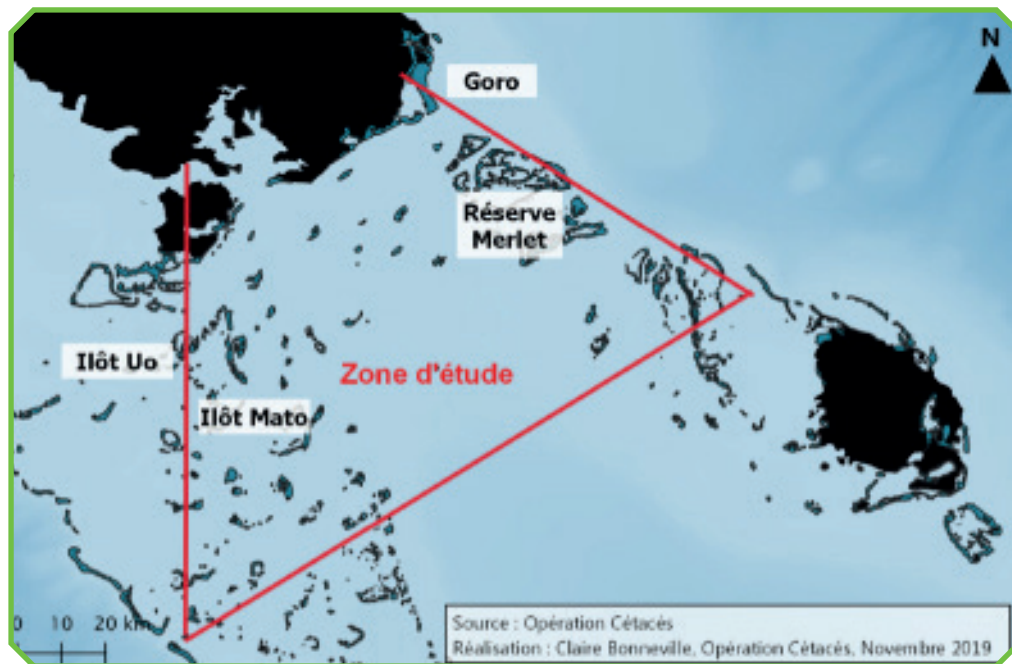




# 3- BILAN DES ACTIVITÉS DU CCCE

Au total, 431 groupes de dauphins ont été rencontrés sur la zone d'étude du Grand Lagon Sud. Les habitats favorables se situent près des côtes ou des récifs, ont une bathymétrie faible et se trouvent sur des fonds au pourcentage d'argile important.

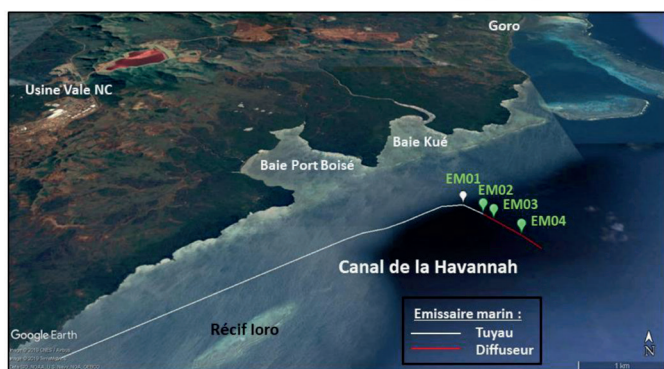
Il existe 3 communautés sociales coïncidant avec la répartition géographique : la première correspond à la baie du Prony, la seconde à la partie centrale et la troisième à la partie Sud-Est de la zone d'étude.



MAÎTRE D'OUVRAGE	MAÎTRE D'ŒUVRE	INTITULÉ DE L'ÉTUDE	OBJET DE L'ÉTUDE	DATE DE RÉALISATION
CCCE	BIOCÉNOSE MARINE, EN COLLABORATION AVEC ACREM ET AQUA TERRA	Suivi de l'état de santé de la biodiversité sur des stations autour du diffuseur de l'émissaire marin	Cette étude consiste à réaliser un suivi biologique semestriel sur 4 stations de part et d'autre du diffuseur de l'émissaire marin de Vale NC afin de vérifier d'éventuels impacts des rejets sur les écosystèmes marins. Un film et un poster ont été réalisés par campagnes de suivi.	2 campagnes de suivi réalisées en 2019 : une mission réalisée le 22 et 23 janvier ; et une mission réalisée le 21 et 22 juin 2019.

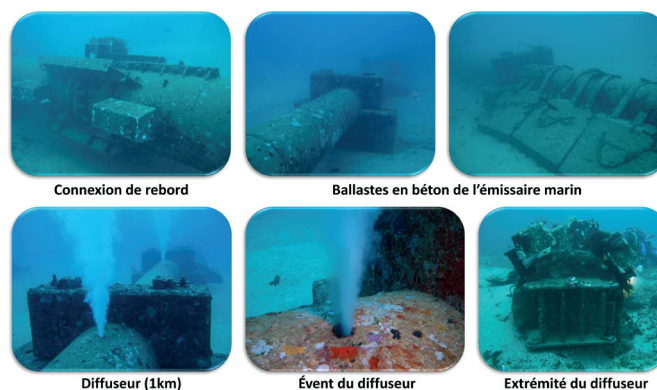
Pour les missions de janvier et juin 2019, l'ensemble des indicateurs biologiques permettent d'évaluer un « Bon » état de santé biologique pour l'ensemble du réseau de suivi.

### Localisation du réseau de suivi biologique (4 stations)



Stations EM01 à EM04 réparties sur l'émissaire marin et à proximité de massifs coralliens. EM01 (station témoin, hors diffuseur) ; EM02 à EM04 (diffuseur)

### L'émissaire marin et le diffuseur



Connexion de rebord

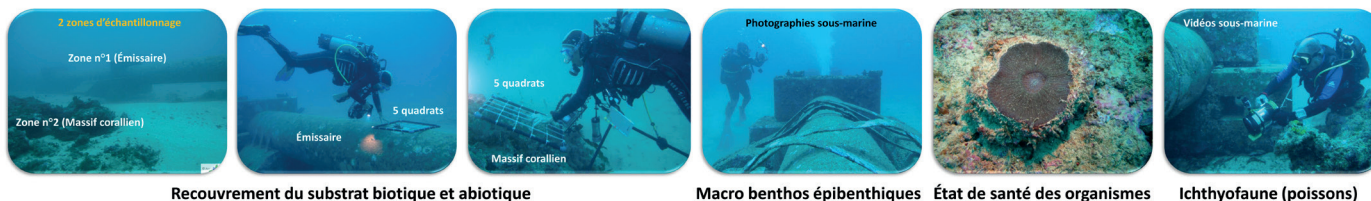
Ballastes en béton de l'émissaire marin

Diffuseur (1km)

Évent du diffuseur

Extrémité du diffuseur

### Méthodologie du suivi biologique marin (profondeur: 36 à 42m)



Recouvrement du substrat biotique et abiotique

Macro benthos épibenthiques État de santé des organismes

Ichthyofaune (poissons)

MAÎTRE D'OUVRAGE	MAÎTRE D'ŒUVRE	INTITULÉ DE L'ÉTUDE	OBJET DE L'ÉTUDE	DATE DE RÉALISATION
CCCE / CEIL	SOPRONER	Suivi du milieu marin en baie Kwé et Port-Boisé	Cette mission consiste à réaliser l'inventaire des communautés récifales dans les baies de Port-Boisé et Kwé	Etude finalisée en 2019.

MAÎTRE D'OUVRAGE	MAÎTRE D'ŒUVRE	INTITULÉ DE L'ÉTUDE	OBJET DE L'ÉTUDE	DATE DE RÉALISATION
CCCE	ETHYCO	Vers une meilleure connaissance de la biodiversité aquatique des dolines du Grand Sud de la Nouvelle-Calédonie	Cette mission consiste à réaliser un inventaire des dolines du Grand Sud de la Nouvelle-Calédonie, en ce qui concerne le compartiment de la macrofaune benthique, afin de permettre aux décideurs la mise en œuvre de mesures de gestion appropriées pour la sauvegarde de ces écosystèmes fragiles.	Etude initiée en 2019 et prévue d'être finalisée en 2020.



# 3- BILAN DES ACTIVITÉS DU CCCE

## 3.2 - ETAT DES CONVENTIONS DU CCCE

2 nouvelles conventions ont été validées en 2019.

Une convention a été mise en œuvre avec l'Institut Kanak des Plantes, de l'Artisanat et des Langues Autochtones (IKAPALA) pour une durée de 3 ans, soit de 2019 à fin 2021. Le CCCE a par ailleurs commandé une mission à l'IKAPALA qui consiste à former des jeunes de Nouvelle-Calédonie à des opérations de plantation et de suivi sur des parcelles, et à la mise en place de pépinières.

Une autre convention sur 3 ans a été signée avec l'association Endémia. Cette association a pour but de contribuer à la connaissance, la promotion et la valorisation de la biodiversité native (endémique et indigène) de Nouvelle-Calédonie.

Un avenant à cette convention a été effectué pour la réalisation et l'édition de livrets d'information sur la biodiversité du Grand Sud (centré sur la région de Yaté : Plaine des lacs, Cap N'Dua, Port-Boisé, Goro, Kuébini). Le CCCE a ainsi financé 500 livrets qui ont été distribués dans les mairies, les événements socio-culturels, les populations, les offices de tourisme, ...).





### 3.3 - BILAN DES RÉUNIONS ET VISITES TECHNIQUES DU CCCE

Le 27 août 2019, le CCCE a réalisé une réunion avec le Conseil de Goro et les équipes de Vale NCà la tribu de Goro afin de faire le point sur l'implantation des sirènes d'alarme et des panneaux d'information des risques liés à la rupture du barrage de la Kwé.

Une visite des points d'implantation des sirènes a également été effectuée sur le terrain.

Le 02 décembre 2019, le CCCE a fait une réunion avec les services de la Direction de l'Industrie, des Mines et de l'Energie de la Nouvelle-Calédonie (DIMENC) afin de discuter du projet ElectroMag (campagne électromagnétique hélicoptérée).

Le 10 septembre, les membres du Bureau CCCE ont rencontré les techniciens affectés au CCCE sur leur lieu de travail afin de connaître l'ensemble de leurs activités et vérifier les conditions de travail de chacun. Une réunion de Bureau a également été réalisé par la suite.

Le 17 décembre 2019, le CCCE est venu sur site rencontrer les supérieurs hiérarchiques des techniciens CCCE pour évaluer leur niveau de compétence et d'implication dans leur travail de suivi environnemental.

Un point sur la gestion des eaux de la mine a également été fait. Les membres ont rencontré l'hydrologue en charge des ouvrages de gestion des eaux de la mine afin de connaître les modalités de surveillance des bassins.



# 3- BILAN DES ACTIVITÉS DU CCCE







### 3.4 - BILAN DE LA COMMUNICATION DU CCCE

#### 3.4.1. PARTICIPATION DU CCCE AUX ÉVÈNEMENTS SOCIO-CULTURELS DU SUD

Le CCCE a participé à la fête des produits de Yaté le 06 et 07 juillet 2019. Les membres du Bureau et les techniciens CCCE étaient présents aux côtés des autres structures du Pacte afin d'exposer aux visiteurs les suivis environnementaux réalisés sur le site de Vale NC et répondre aux diverses interrogations concernant la gestion de l'environnement sur Vale NC. Des questionnaires étaient mis à disposition des visiteurs et permettaient de faire connaître la structure au plus grand nombre.





# 3- BILAN DES ACTIVITÉS DU CCCE

## 3.4.2. BILAN DES OUTILS DE COMMUNICATION DU CCCE

### LE SITE INTERNET DU CCCE

En 2016, le CCCE s'était doté d'un site internet dédié intégralement à l'association : [www.ccce.nc](http://www.ccce.nc)

Ce site, hébergé par la boîte de communication Come On, permet de renseigner les internautes sur les activités de l'association CCCE.



PRÉSENTATION



 QUI SOMMES-NOUS





[ACCUEIL](#) [ACTUALITÉS](#) [PUBLICATIONS](#) [GALERIE MÉDIA](#) [CONTACT](#)



✓ NOS MISSIONS





# CÉLÉBRATION DES 10 ANS DE (DATE DE CRÉATION DU

Cet évènement a été célébré le 22 novembre 2019 au Nouvata Park Royal.

Les membres de droit, conseillers, dirigeants, les techniciens CCCE ainsi que le représentant de Vale NC ont répondu présent pour célébrer cet évènement. L'occasion pour les entités responsables du CCCE de dresser le bilan décennal de la structure et les perspectives d'amélioration pour les années à venir.

Pour cette occasion, des sculptures et des t-shirts dédiés aux 10 ans du CCCE ont été commandés et distribués aux représentants du CCCE.





# FONCTIONNEMENT DU CCCE

CCCE : 29 OCTOBRE 2009)





# CÉLÉBRATION DES 10 ANS DE





# FONCTIONNEMENT DU CCCE





# CONCLUSION, ET PERSPECTIVES 2020

## Ce qu'il faut retenir de l'année 2019 :

- > L'année 2019 a été une année de transition. En effet, M. Robert ATITI, ancien Président du CCCE, a passé le flambeau à M. Sileva MAPOU pour assurer le 4ème mandat depuis la création de l'association ;
- > Poursuite du programme d'études avec une attention particulière portée sur l'impact potentiel des rejets du diffuseur de l'émissaire marin sur les écosystèmes (poissons, habitats récifaux, ...). Les suivis ont permis de caractériser l'état de santé des massifs coralliens comme « Bon ».
- > En collaboration avec l'association Endemia, le CCCE a produit son premier livret sous forme d'atlas afin d'exposer la richesse faunistique et floristique du Grand Sud au plus grand nombre.
- > Il n'y a eu aucun mouvement de personnel du CCCE en 2019. Des visites régulières des membres du Bureau sont prévues pour être au plus près des techniciens CCCE et les aider dans leur mission de suivi environnemental.
- > Le CCCE a célébré ses 10 ans d'existence, l'occasion pour les représentants des chefferies et des structures coutumières de dresser le bilan de fonctionnement de l'association et les perspectives à venir.
- > Comme précisé en préambule, l'usine du Sud va connaître de profondes mutations en 2020.  
Le CCCE doit s'adapter à ces changements et c'est la raison pour laquelle une refonte de l'organisation et de la gestion de l'association doit être envisagée. L'objectif du CCCE est de développer sa propre gouvernance, être autonome dans sa gestion, et traiter les problématiques environnementales aussi bien dans la zone d'influence de l'usine du Sud que dans toute l'aire coutumière Drubéa Kapūme. En ce sens, les membres du CCCE prévoient de présenter leur vision à terme de l'association, avec comme ambition de porter le projet de Brigade Environnementale Coutumière du Sud.











**CCCE**

COMITÉ  
CONSULTATIF  
COUTUMIER  
ENVIRONNEMENTAL

RAPPORT D'ACTIVITÉS 2019